



**РУКОВОДСТВО ПО ЭКСПЛУАТАЦИИ**  
**МУЛЬТИИНСТРУМЕНТ АККУМУЛЯТОРНЫЙ**

**■ МИА 10.8ЛК2**



## УВАЖАЕМЫЙ ПОКУПАТЕЛЬ!

Благодарим Вас за выбор продукции «ELITECH»! Мы рекомендуем Вам внимательно ознакомиться с данным руководством и тщательно соблюдать предписания по мерам безопасности, эксплуатации и техническому обслуживанию электроинструмента.

Содержащаяся в руководстве информация основана на технических характеристиках, имеющих на момент выпуска руководства. Технические характеристики могут быть изменены без предварительного уведомления, так как мы постоянно стремимся повышать качество нашей продукции.

## СОДЕРЖАНИЕ

1. Назначение .....	4
2. Правила техники безопасности .....	4
3. Технические характеристики .....	6
4. Описание конструкции .....	6
5. Комплектация .....	7
6. Подготовка к работе.....	7
7. Эксплуатация .....	8
8. Техническое обслуживание .....	10
9. Гарантийные обязательства.....	11

## 1. НАЗНАЧЕНИЕ

В зависимости от установленной насадки, мультиинструмент предназначен для сухого шлифования небольших поверхностей, а также для пиления, шабрения, шлифования, полирования, соскабливания, резки и отделения материала от основы.

## 2. ПРАВИЛА ТЕХНИКИ БЕЗОПАСНОСТИ

### Рабочее место

- Рабочее место должно быть чистым и хорошо освещенным. Загрязненное рабочее место и недостаточная освещенность может стать причиной травмы.

- Не работайте с инструментом в помещении с повышенной взрывоопасностью, рядом с легко воспламеняющимися жидкостями, газами и пылью. Электроинструмент при работе создает искры, которые могут привести к воспламенению взрывоопасной пыли или газов.

- Не допускайте к месту работы детей, посторонних лиц и животных.
- Не отвлекайтесь во время работы с инструментом.

### Электробезопасность

- Вилка зарядного устройства аккумуляторных батарей должна соответствовать сетевой розетке. Убедитесь, что напряжение инструмента соответствует напряжению в розетке.

- Не подвергайте инструмент и зарядное устройство воздействию дождя или влаги. Влажный инструмент повышает риск поражения электрическим током.

- Не вытаскивайте вилку зарядного устройства из розетки, дергая за шнур питания, и не переносите зарядное устройство, держа его за шнур питания, это приведет к его повреждению.

- Следите, чтобы электрокабель не был запутан. Не располагайте электрокабель вблизи нагревательных приборов, острых краев, масла и движущихся деталей, которые могут привести к его повреждению.

- Не разбирайте аккумуляторный блок.
- Не замыкайте контакты аккумуляторного блока между собой.
- Не роняйте и не ударяйте аккумуляторный блок
- Если при работе с электроинструментом существует риск контакта режущего инструмента со скрытой электропроводкой, держите инструмент за специально предназначенные изолированные поверхности.

- Не храните аккумуляторный блок с металлическими предметами, которые могут замкнуть контакты аккумулятора.

- Не допускайте попадания на аккумуляторный блок воды или дождя.
- Не храните аккумуляторный блок в местах, где температура может достигать 50°C.
- Не бросайте аккумуляторный блок в огонь. Он может взорваться.
- Не выбрасывайте аккумуляторную батарею вместе с бытовым мусором. Утилизируйте аккумуляторную батарею согласно действующим правилам по утилизации промышленных отходов.

### **Личная безопасность**

- Не работайте с электроинструментом в состоянии усталости, алкогольного опьянения или после приема лекарственных препаратов, снижающих концентрацию внимания.
- Используйте средства индивидуальной защиты (очки, наушники, респиратор, защитная обувь и одежда).
- Не допускайте случайного включения инструмента. Перед подключением аккумулятора к электроинструменту, убедитесь, что переключатель инструмента находится в выключенном положении.
- Перед включением электроинструмента снимите с него все регулировочные инструменты и ключи. Оставшиеся на инструменте регулировочный инструмент и ключи при включении инструмента могут привести к травмам.
- При работе с электроинструментом сохраняйте устойчивое положение. При использовании стремянки (лестницы) убедитесь в ее надежном закреплении. При возможности работайте с помощником, который сможет Вас подстраховать.
- Одевайтесь соответствующим образом. Не надевайте свободную одежду или украшения. Ваши волосы, одежда и перчатки должны находиться на безопасном расстоянии от вращающихся частей инструмента.
- Если в инструменте предусмотрены устройства для подключения пылесборника, используйте их. Это поможет снизить риск получения травмы связанный с повышенным пылеобразованием, а также увеличит точность при работе с электроинструментом.
- Руки должны находиться на безопасном расстоянии от режущей насадки инструмента.

3. ТЕХНИЧЕСКИЕ ХАРАКТЕРИСТИКИ

Таблица 1

ПАРАМЕТРЫ / МОДЕЛЬ	МИА 10.8ЛК2
Напряжение аккумулятора, В	10,8
Частота колебаний, кол/мин	5000-15000
Регулировка оборотов	есть
Емкость аккумуляторов, Ач	1,5
Тип аккумулятора	Li-Ion
Подсветка	есть
Масса, кг	1

4. ОПИСАНИЕ КОНСТРУКЦИИ



Рис. 1

## 5. КОМПЛЕКТАЦИЯ

Мультиинструмент	– 1 шт.
Аккумулятор	– 2 шт.
Зарядное устройство	– 1 шт.
Насадка шабер	– 1 шт.
Насадка погружная пила	– 1 шт.
Насадка треугольная шлифпластина	– 1 шт.
Шлифовальный лист	– 3 шт.
Руководство по эксплуатации	– 1 шт.

## 6. ПОДГОТОВКА К РАБОТЕ

**Внимание!** Новый аккумулятор заряжен не полностью. Перед первым использованием электроинструмента необходимо полностью зарядить аккумулятор.

- Осуществляя различные манипуляции с аккумулятором, не касайтесь одновременно его полярно заряженных концов, так как за счет накопленной энергии возникнет разряд, который сокращает срок его работы.

- Заряжайте аккумулятор при температуре от +4 до +40 °С

- Прибор оснащен контроллером температуры NTC, который позволяет осуществлять его зарядку только в диапазоне от 0 до +45 °С

- Когда батарея разряжена, электроинструмент отключается благодаря действию цепи защиты.

- Подключите зарядное устройство (Рис. 1) к электросети. Зеленый световой индикатор начнет мигать.

- Извлеките аккумулятор 12 (Рис. 1) из прибора, нажав на кнопку разблокировки аккумулятора 6 (Рис. 1).

- Вставьте аккумулятор 12 (Рис. 1) в зарядное устройство 11, (Рис. 1) так, чтобы полярность на аккумуляторе и зарядном устройстве совпадала «+ к +», «- к -» (Рис 2).

- Красный световой индикатор 14 (Рис. 1) будет продолжать гореть, указывая на то, что аккумулятор заряжается.

- После завершения зарядки красная индикаторная лампа погаснет и загорится зеленый индикатор 15 (Рис. 1).

- После окончания зарядки отсоедините зарядное устройство от электросети.

- Извлеките аккумулятор 9 (Рис. 1) из прибора, нажав на кнопку разблокировки батареи 8 (Рис. 1) и потянув батарею из устройства.

## Проверка зарядки аккумулятора

- Нажмите кнопку пуска 3 (Рис. 1) и светодиодные индикаторы заряда 4 (Рис. 1) покажут уровень заряда.

**Внимание!** Тип используемого аккумулятора Li-Ion. Запрещается использовать аккумуляторы других типов.

## 7. ЭКСПЛУАТАЦИЯ

### Кнопка пуска

Перед установкой аккумуляторного блока в инструмент, всегда проверяйте, что кнопка пуска 3 (рис. 1) работает надлежащим образом.

Для запуска инструмента переведите выключатель вперед в положение «I». Для остановки инструмента переведите выключатель в положение «0».

### Регулировка частоты колебаний

Для увеличения/уменьшения частоты колебаний инструмента вращайте регулировочное колесо 7 (рис. 1).

Регулировку частоты колебаний можно установить в 6 положениях, положение «1» обозначает самую низкую, а позиция «6» самую высокую частоту.

### Установка сменной насадки

1. Ослабьте прижимную пластину, полностью открыв рычаг для быстрой смены насадок (Рис. 2).

2. Вытащите вал шпинделя.

3. Установите насадку на шпинделя, совместив шипы шпинделя с отверстиями в насадке.

4. Вставьте вал шпинделя и зафиксируйте насадку рычагом для быстрой смены насадок.

5. Чтобы извлечь насадку, действуйте в обратном порядке.

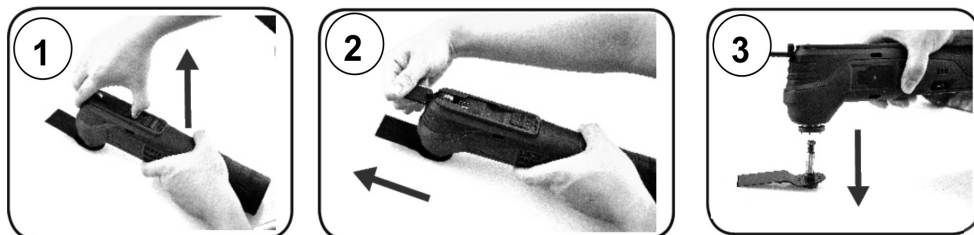


Рис. 2



### Установка/ замена шлифовального листа

Быстрое крепление на липучке.

1. Поместите на основание шлифовальную бумагу и прижмите рукой, затем, надавите на плоскую поверхность шлифпластины (9), (это действие обеспечивает хорошее прилипание и предотвращает преждевременный износ), включите электроинструмент.

2. При появлении износа снимите шлифовальную бумагу, поверните её на 120°, и снова установите или замените шлифовальную бумагу (Рис. 3)



Рис. 3

**Внимание!** Предотвращайте непреднамеренное включение электроинструмента. Перед подключением к инструменту аккумулятора убедитесь, что выключатель инструмента находится в выключенном состоянии. Во избежание травм перед включением инструмента удалите регулировочный или гаечный ключ из вращающейся части инструмента.

### Пиление

Перед выполнением работы пильными насадками по древесине, ДСП, строительным материалам и т. д., всегда проверяйте материалы на наличие посторонних предметов, таких, как гвозди, шурупы или используйте насадки по металлу.

### Шлифование

Производительность выборки материала и внешний вид шлифовальной поверхности определяется выбором шлифовальной бумаги и прилагаемым давлением на инструмент.

Только качественные шлифовальные листы дают хорошую производительность шлифования и увеличивают срок службы инструмента.

Чрезмерное повышение давления шлифования не приводит к повышению производительности шлифования, а приводит к повышенному износу электроинструмента и шлифовального листа.

При выборочном шлифовании в определённом месте, шлифовальный лист

может сильно греться, при этом нужно уменьшить частоту колебаний и регулярно охлаждать шлифовальный лист.

Шлифовальный лист, используемый по металлу нельзя применять по другим материалам.

### **Шабрение**

Для шабрения выберите высокую частоту колебаний.

Для шабрения поверхности мягких материалов (древесина) используйте наименьший угол и небольшое давление, иначе шабер может врезаться в поверхность.

### **Внимание!**

При обработке материалов, пыль которых опасная для здоровья, следует использовать строительный пылесос, респиратор и одноразовую одежду.

## 8. ТЕХНИЧЕСКОЕ ОБСЛУЖИВАНИЕ

**Внимание!** Перед техническим обслуживанием проверяйте, что электроинструмент отключен от электросети.

- Каждый раз по окончании работы рекомендуется очищать корпус инструмента и вентиляционные отверстия от грязи и пыли мягкой тканью или салфеткой. Устойчивые загрязнения рекомендуется устранять при помощи мягкой ткани, смоченной в мыльной воде. Недопустимо использовать для устранения загрязнений растворители: бензин, спирт и т.п. Применение растворителей может привести к повреждению корпуса инструмента.

- Для обеспечения безопасности и надежности инструмента, ремонт или регулировку необходимо производить в специализированных сервисных центрах. Адреса сервисных центров Elitech указаны на обратной стороне гарантийного талона.

### 9. ГАРАНТИЙНЫЕ ОБЯЗАТЕЛЬСТВА

Гарантийный срок эксплуатации электроинструмента со дня продажи через торговую сеть -24 (двадцать четыре) месяца, при соблюдении потребителем правил эксплуатации и условий по техническому обслуживанию, указанных в настоящем руководстве.

Если в течение гарантийного периода в изделии появился дефект по причине некачественного изготовления или применения некачественных конструкционных материалов, гарантируется выполнение бесплатного гарантийного ремонта дефектного изделия.

Обмен неисправных деталей, вышедших из строя в период гарантийного срока, осуществляется в соответствии с действующими правилами обмена промышленных товаров, купленных в розничной сети.

В ремонт не принимаются и не обмениваются отдельные детали электроинструмента.

Случаи, при которых изделие не подлежит бесплатному гарантийному ремонту, указаны в гарантийном талоне.

**8 800 100 51 57**

Номер круглосуточной бесплатной горячей линии по РФ.  
Вся дополнительная информация о товаре и сервисных  
центрах на сайте

**[www.elitech-tools.ru](http://www.elitech-tools.ru)**